

## Fisker i Falsled

*Johannes Nielsen har boet i Falsled siden han blev født i 1889. I 1975 fik Jørgen Burchardt et interview med den nu afdøde fisker. Her er lidt af det Johannes fortalte.*

Falsled er et gammelt udskibningssted. Helt oppe fra Falsled kro og ned

til at ligge i havnen, så de lå i Assens og Kerteminde. Der boede ca. 50 søfolk i



*Havnen i Falsled kort efter århundredskiftet.*

til havnen kunne bøndervognene holde og vente på at kornet blev lastet i pramme for at blive ført til de store både. Gårdene i nærheden af havnen havde fået bygget ekstra store lofter for at kunne rumme korn for udskibning.

Falsled var også en gammel søfartsby. Der var en halv snes store både hjemmehørende i byen. De var dog for store

byen dengang - i næsten hvert et hus boede en søfarende. Efter søfolkene var kommet i land og havde snakket på kajen, var det skik for dem, at skulle på kroen og have en angustorabitter med et stykke sukker i inden de gik hjem.

Det var godt fiskevand i bugten. Omkring århundredskiftet kunne der i højsæsonen i august være meget svært at

navigere. Det var mørkt på årstiden og der kunne være 30-40 drivkvaser på vandet samtidigt. Det var ikke alene både fra Falsled, men også kvaser fra Skelnæs og Bøjden. Der kom desuden mange fiskere og fiskede med ålekroge. Bl.a. fra Svendborg og Assens kom de, men helt fra Jylland bl.a. Vejleegnen rejste fiskerne for at være med i fiskeriet. Der var ingen fiskesalgforening i Falsled, så man måtte sælge fiskene til opkøbsbåde (kvaser), som kom fra Bøjden eller eventuelt Faaborg eller Skærbæk. Der kunne man sælge en 30-40 ål, hvis man havde haft fiskelykken med sig.

De fleste fiskere dengang havde et husmandssted med et tilliggende på 7-8 tønder land. Men også bønderne deltog i fiskeriet, når de om vinteren ikke havde noget at gøre ved landbruget. På samme måde fiskede søfolkene, når de ikke kunne komme ud at sejle med deres sejlskibe.

### Johannes bliver skovarbejder

Johannes Nielsen skulle oprindeligt ikke have været fisker. Ganske vist var hans fader blevet fisker efter han havde været ude at sejle som sømand. Hver anden dag sejlede han mælk fra øen Illum til Falsled i en lille båd på 16 fod. Desuden fiskede han sammen med en an-

den, som var slagter ved siden af. Når slagteren var forhindret, kunne Johannes derfor komme med ud at hjælpe faderen lige som han til daglig hjalp med at sætte agn på kroge.

Johannes sejlede nogle år som ung. Det var bl.a. med mursten på Kiel og Eckernförde. Efter militærtjenesten blev han skovarbejder som 21 årig, og her boede han i et hus, som herregården ejede. Efter en 3 års tid giftede han sig og købte et lille hussted uden jord i udkanten af Falsled.

Det var hårde tider for de jordløse, der ikke havde mulighed for græsning af f.eks. en hest. Hvert år købte han træ ved en af de 3-4 årlige skovauktioner. Når dette brænde skulle hentes hjem fra skoven, måtte han få en af de lokale bønder til at køre for sig. For en 3-4 læs brænde, måtte han til gengæld arbejde 8 dage ved høstarbejdet.

#### Det ligger i blodet

Men efter nogle år begyndte han med fiskeriet. "Det ligger i blodet hos enkelte slægter", "det er lysten" og "det er spændingen - giver det nu noget?" var nogle af de begrundelser, som Johannes gav. Han havde anskaffet sig en drivkvasse, som vistnok var bygget i Svendborg. Den var spidsgattet og var på 22 fod.



*Johannes Nielsen kørte rundt og solgte friskrøget fisk. Her er han tegnet af Ruben Hansen på et besøg i Millinge.*

Der var ikke motor i den, men det var heller ikke nødvendigt, for han benyttede den stort set udelukkende til drivvodsfiskeri efter ål på fjorden. Han havde senere et par andre drivkvaser. De var alle på 19-20 fod, men ingen af dem havde motor. En af dem var bygget på værftet i Millinge, som ligger op mod en kilometer fra vandet. Når bådene herfra skulle søsættes, blev de læsset på en vogn og kørt ned til vandet.

#### Fiskeri med motor

Senere stoppede Johannes med drivvodsfiskeriet, og han købte sig en båd med motor. Nu kunne han komme længere væk for at fiske, og alligevel komme hjem hver dag fra fiskeriet. Hele året pilkede han torsk i Bæltet. Han satte rødspættegarn, men i den gode tid om sommeren fiskede han efter ål med kroge og ruser. Her kunne han godt være væk en 3-4 måneder, hvor han for det meste fiskede ved Svendborg.

Garnene lavede Johannes selv ved at knytte bomuldstråd. Han skulle også selv holde dem i stand. Tidligere havde man benyttet kultjære til imprægnering, men særligt i koldt vejr blev garnet så stift, at "det kunne stå alene". Johannes havde dog selv udelukkende benyttet "kattigkou".

Afsætningsforholdene kunne skifte meget. Johannes mærkede ikke krisen i 1930'erne. Derimod mærkede han højkonjunkturerne under både første og anden verdenskrig, hvor priserne gik op til det dobbelte. Under den sidste krige mærkede han ikke mangelen på brændstof. Den han fik leveret var dog så tykt-

flydende, at den skulle stå lunt inden den skulle bruges.

#### Landdragningsvod

Laks var der ikke mange der havde fisket i bugten. Første gang nogle havde gjort, det var omkring 1906, hvor to fiskere fra Stege kom herop. De fiskede med landdragningsvod. Den ene vadede i vadestøvler i strandkanten mens den anden roede voddet ud. De ville ikke vise hvor mange laks de fangede, men det var vist mange. Engang blev en af fiskerne syg i sin båd, men Johannes' fader måtte ikke komme ud for at hjælpe ham. Derved ville han kunne have set, hvad der var fanget.

Normalt fiskede Johannes alene, men sammen med en broder fiskede han med laksevod på samme måde som fiskerne fra Stege i en seks års tid. De havde set en annonce om et garn i Fiskeritidende, som de købte. Det var fortrinsvis om natten de fiskede, hvor de tog ud til Strandby. De satte en lygte på land, hvor nettet var sat ud, og de roede det så udefter i en jolle. Når de nåede sækken, roede de ind igen. På en nat plejede de at fiske en 20-30 laks.

#### Isfiskeri

Om vinteren stangede Johannes ål fra isen eller pram. På denne tid deltog også mange andre end fiskerne i fiskeriet. Bl.a. huskede han, at det da sjældent var nødvendigt for ham at hugge hul i isen. Engang var han gået ud sammen med en snedker. Når denne havde hugget hul i isen og der ikke straks var blevet fanget ål, gik han til et nyt sted og huggede hul.

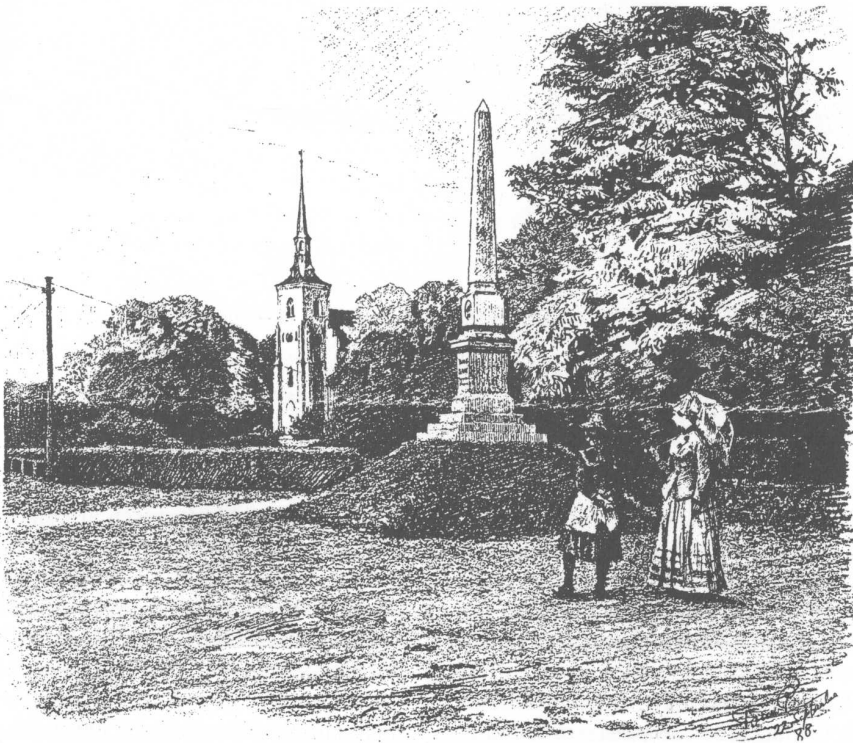
Da han havde hugget en 7-8 huller opgav han. Da han var gået, overtog Johannes hullerne og fangede mange ål. Dette blev senere fortalt snedkeren, men han ville først tro det, da han havde set ålene. "Da jeg så du havde tang på lysteren, vidste jeg, at der var ål dernede" forklarede Johannes.

*Tegningen af obelisken ved Brahetrolleborg er udført af Tom Petersen og bragt i Illustreret Tidende 1888.*

## Stavnsbåndsjubilæum for 100 år siden

af Frede Michaelsen

*I 1884 tog en del beboere i Brahetrolleborg sogn initiativet til at markere 100 året for stavnsbåndets ophævelse i 1788. Et af resultaterne blev opsætningen af en obelisk.*



For at fejre 100 året blev der nedsat en komité på 14 medlemmer, og pastor M Wøldike, Haagerup og egnshistorikeren Niels Rasmussen på gården Søkilde i Fleninge blev ret hurtigt de førende kræfter i bestræbelserne.

Man ønskede at sætte et synligt minde for den mand, der forestod de omfattende ændringer på godset og gennem sit arbejde havde været et mønster for bondereformerne ud over landet, grev Johan Ludv. Reventlow.

Allerede i april 1884 var de første bidrag kommet ind, og i de følgende år blev der indsamlet tilstrækkelige midler til rejsning af en mindestøtte.

Mange forhandlinger er sikkert gået forud om udseende, materiale og placering af værket. Og hvilken kunstner skulle man vælge?

På Landsarkivet i Odense findes et ret udførligt skriftligt materiale om tilblivelsen af den obelisk, vi i dag kan se ved hjørnet af slotsparken ud mod hovedvej 8.

Komitéen fandt frem til en københavnsk kunstner ved navn Axel Pacht, og den 19. oktober 1885 sendte han et brev til Niels Rasmussen vedrørende pris og materiale til en mindesøjle. I brevet anføres ordret: "Monumentet vil blive udført i det stærkeste Materiale, der eksisterer, nemlig Granit og Bronze. En gang opstillet, vil det kunde holde sig uden Pasning og uden at lide under Vejrligets Indflydelse. Det vil til hver af de nedennævnte Priser blive leveret i bornholmsk Granit (Naalen i et eneste stykke) med den på tegningen angivne Højde (18 Fod og 9 Tommer) med en kvadratisk Grundflade af 7x7 Fod og